

2015

Michal Hudec
Veronika Sepová

Dátum: 1.12.2015

[FINANČNÉ TOKY NA TRHU S ENERGIAMI]

ČASŤ I - finančné toky z pohľadu dodávateľov energií

Upozornenie

Tvorba textu a grafických materiálov boli realizované s maximálnou odbornou starostlivosťou. Spoločnosť energy analytics, s.r.o. ani kolektív autorov nepreberajú zodpovednosť za použitie údajov uvedených v tejto analýze a z toho vyplývajúcich dôsledkov. Všetky práva vyhradené. Žiadna časť tejto správy nesmie byť použitá komerčným spôsobom bez predošlého písomného súhlasu energy analytics, s.r.o alebo kolektívu autorov, s výnimkou podmienok dohodnutých vopred pri objednaní diela.

Zadanie a poskytnutá súčinnosť

Dielo vzniklo na základe objednávky Združenia dodávateľov energií (ZDE), ktoré pri vypracovaní poskytlo súčinnosť formou konzultácií a zapojením svojich členov do dotazníkového prieskumu. Okrem ZDE súčinnosť pri vypracovaní diela formou konzultácií poskytla aj spoločnosť OKTE, a.s. a formou konzultácií a poskytnutia doplňujúcich informácií i prevádzkovatelia regionálnych distribučných sústav v elektrine (Západoslovenská distribučná, a.s., Stredoslovenská energetika - distribúcia, a.s. a Východoslovenská distribučná, a.s.).

© 2015 energy analytics, s.r.o.

OBSAH

Základný popis problému	4
Schéma finančných tokov taríf za prevádzkovanie systému a systémové služby.....	7
Možné riešenia identifikovaných problémov	8
ARGUMENTAČNÁ ČASŤ 1: Porovnanie vybraných finančných ukazovateľov dodávateľov energií a ostatných subjektov pôsobiacich na trhu s energiami.....	10
Čiastkový záver a limity porovnania (pozn.: SPP, SSE, VSE)	20
ARGUMENTAČNÁ ČASŤ 2: Spôsoby zabezpečenia firiem podnikajúcich v prirodzene monopolných činnostiach	21
Nástroje zabezpečenia prevádzkovateľov regionálnych distribučných sústav	22
Nástroje zabezpečenia prevádzkovateľa prepravnej siete a prenosovej sústavy.....	25
Nástroje zabezpečenia organizátora trhu a zúčtovateľa odchýlok.....	26
ARGUMENTAČNÁ ČASŤ 3: Dotazníkový prieskumu medzi členmi Združenia dodávateľov energií (ZDE)	29
Základné závery dotazníkového prieskumu:.....	29
Doplnenie: Kapacity a náklady na zabezpečenie administratívy a fakturácie	35
ARGUMENTAČNÁ ČASŤ 4: Príklady zo zahraničia	36
Použité zdroje.....	39

Základný popis problému

Postavenie dodávateľov energií (elektriny a plynu) na trhu možno charakterizovať nasledovnými tvrdeniami:

- dodávatelia podnikajú v konkurenčnom prostredí,
- dodávatelia podnikajú v činnosti, ktorá nemá (prirodzene) monopolný charakter,
- z porovnania základných finančných ukazovateľov (Argumentačná časť 1) vyplýva, že podnikateľská činnosť dodávky je v porovnaní s monopolnými činnosťami na trhu s energiami výrazne menej výnosná, resp. z hľadiska návratnosti investícií a tvorby zisku nepomerne rizikovejšia,
- dodávatelia podnikajú v činnosti, ktorej časť je cenovo regulovaná (cenová regulácia sa vzťahuje na dodávku domácnostiam¹, ale tiež v závislosti od súhrnného ročného objemu dodávky do odberných miest malého podniku aj pre tento segment odberateľov elektriny a plynu²),
- dodávka koncovým odberateľom sa realizuje prevažne prostredníctvom tzv. Zmluvy o združenej dodávke (91 %), oddelené zmluvy o dodávke a distribúcii sú skôr výnimkami a ak sa aplikujú, vzťahujú sa najmä k segmentu firemných odberateľov,³
- transakčné služby pre tretie strany (prevádzkovateľov distribučných sústav, OKTE a jadrový fond, vyplývajúce zo Zmluvy o združenej dodávke) realizuje dodávateľ bezodplatne a bez priznaného nároku na poplatok za vykonanie transakčnej služby,⁴

¹ S výnimkou tarifnej skupiny D4 pri dodávke zemného plynu.

² Hraničnými hodnotami objemov dodávky za regulované ceny sú 30 MWh elektriny za predošlý rok alebo 100 MWh plynu za predošlý rok.

³ Inštitút zmluvy o združenej dodávke znamená, že dodávateľ pre svojho odberateľa okrem samotnej dodávky komodity zabezpečuje aj dodávku ostatných služieb a ostatné povinnosti vzťahujúce sa k dodávke elektriny a/alebo plynu - predovšetkým ide o zabezpečenie služieb prevádzkovateľa distribučnej sústavy, do ktorej je odberné miesto pripojené (na základe rámcovej distribučnej zmluvy medzi prevádzkovateľom sústavy a dodávateľom), ale i zabezpečenie ostatných transakčných služieb vzťahujúcich sa predovšetkým k poplatkom za tarify za prevádzkovanie systému (TPS) a za systémové služby (TSS), ktoré dodávateľ poukazuje na účet OKTE, a.s., či odvodu do Národného jadrového fondu.

⁴ Pre porovnanie, hodnota služieb sprostredkovaných pre PDS a OKTE predstavovala v roku 2014 objem 1,2 mld. eur, pričom hodnota odplát pre dodávateľov za zabezpečenie transakčných služieb bola 0,- EUR, zatiaľ čo napríklad hodnota služieb Národnej diaľničnej spoločnosti, a.s. v podobe predaja diaľničných známok v roku 2014 bola 56 mil. EUR,

- v nadväznosti na tvrdenie v predchádzajúcom bode, dodávateľa tiež bez nároku na kompenzáciu znášajú všetky investičné (CAPEX) a prevádzkové (OPEX) náklady⁵ spojené so správou zmluvných vzťahov a povinností z nich vyplývajúcich, vrátane vzťahov a povinností zabezpečovaných v prospech ostatných účastníkov trhu,
- prevažnú časť kreditného rizika za odberateľa znáša dodávateľ, a to nielen v rozsahu prípadných nesplatených pohľadávok za dodávku komodity, ale ak sa realizuje dodávka prostredníctvom Zmluvy o združenej dodávke, tak aj v rozsahu prevažnej väčšiny prípadných nesplatených pohľadávok za služby distribúcie (až do výšky 100 %, v závislosti od ratingu dodávateľa - vid' Argumentačnú časť 2) a prípadných nesplatených pohľadávok za poplatky za taríf za prevádzkovanie systému a systémové služby - TPS a TSS (a to konkrétne až do výšky 80 %, pričom daný podiel vychádza z porovnania, že dodávateľ v aktuálnom mesiaci M zaplatí sumárne zálohové platby vo výške 80 % z predpokladaného objemu dodávky a súčasne priemerný čas na efektívne prerušenie dodávky a odpojenie odberného miesta z distribučnej sústavy je dlhší ako trvanie mesiaca M, konkrétne ide o obdobie 36 kalendárnych dní - vid' Argumentačnú časť 3),
- narozdiel od prevádzkovateľov monopolných činností, dodávateľa nemajú znášané kreditné riziko zabezpečené žiadnym ďalším spôsobom nad rámec inštitútu zálohových platieb,
- z nastavenia podoby finančných tokov (vid' schémy nižšie) a termínov splatností zálohových a vyúčtovacích faktúr vyplýva, že zálohovými platbami za TPS a TSS dodávateľa generujú súhrnne balík peňazí v hrubom objeme 16 mil. eur, ktorý možno z pohľadu OKTE, a.s. vnímať ako „finančný nárazník“ (rozdiel medzi príjmami OKTE zo zálohových faktúr vystavených dodávateľom a výdavkami OKTE

z ktorých 3,37 mil. EUR vyplatila NDS ako odmenu za sprostredkovanie predaja diaľničných známok. Od roku 2016 bude zabezpečovať predaj elektronických diaľničných známok spoločnosť SkyToll, a.s., a to za odmenu vo forme provízie 2,78 % z hodnoty predaja e-známok (služieb NDS). Príkladom, kedy je marža vyššia ako 0 % môžu byť napríklad aj predaj kolkových známok, predaj poštových známok, **zabezpečenie odpočtu plynomerov** zamestnancami Slovenskej pošty v prospech prevádzkovateľa plynárenskej distribučnej siete a podobne.

⁵ CAPEX tvoria predovšetkým náklady na nákup klientskeho a fakturačného informačného systému, OPEX tvoria náklady na technickú správu a údržbu informačného systému, ľudské zdroje a iné príbuzné náklady.

v podobe zálohových platieb pre Slovenskú elektrizačnú prenosovú sústavu, a.s., prevádzkovateľov regionálnych distribučných sústav a Slovenské elektrárne, a.s. ako výrobcu elektriny z domáceho hnedého uhlia na základe rozhodnutia vo všeobecnom hospodárskom záujme),

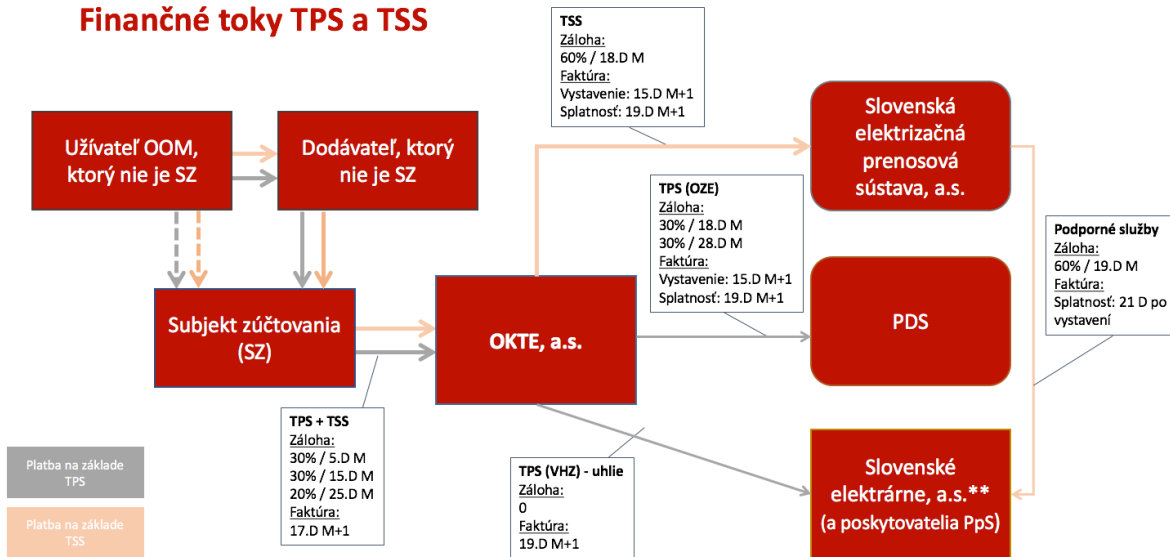
Situácia k 18. dňu v mesiaci M	Deň	Splatí dodávateľ	Splatí OKTE	Rozdiel (%)	Rozdiel
TSS	18. M	60 %	60 %	0 %	0 EUR
TPS OZE a KVET	18. M	60 %	30 %	30 %	11,49 mil. EUR
TPS uhlie	18. M	60 %	0 %	60 %	4,68 mil. EUR

Situácia na začiatku M+1	Deň	Splatí dodávateľ	Splatí OKTE	Rozdiel (%)	Rozdiel
TSS	1. M+1	80 %	60 %	20 %	2,68 mil. EUR
TPS OZE a KVET	1. M+1	80 %	60 %	20 %	7,66 mil. EUR
TPS uhlie	1. M+1	80 %	0 %	80 %	6,24 mil. EUR

- dodávateľia sa bežne stretávajú s problémom pohľadávok po splatnosti (podiel 5,3 % z objemu dodávky koncovým odberateľom), pričom zhruba 1/3 z celkového objemu pohľadávok po splatnosti tvorí pohľadávku za dodávku komodity (podrobnejšie k tejto téme - viď Argumentačnú časť 3),
- priemerný dodávateľ (člen ZDE) eviduje pohľadávky, ktorých vymožitelnosť je sťažená vstupom odberateľa do reštrukturalizácie alebo konkurzu v objeme cca 220 tis. eur.

Schéma finančných tokov taríf za prevádzkovanie systému a systémové služby

Finančné toky TPS a TSS

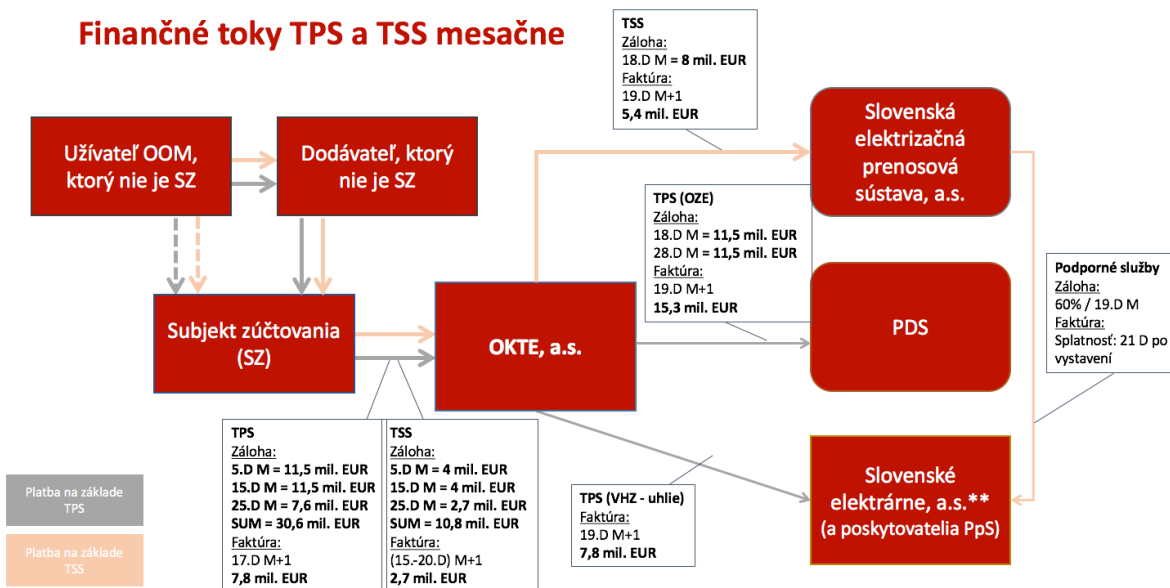


* Pre zjednodušenie predpokladáme, že splatnosť faktúry za TPS a TSS je 17. deň v mesiaci, bez ohľadu na to, kedy bola faktúra vystavená a deň je pracovným dňom

** D – deň v mesiaci, M – mesiac dodávky

** Výrobca je tiež SZ, ale v schéme je uvedený samostatne pre potreby uvedenia tokov z poskytovania PpS a VHZ

Finančné toky TPS a TSS mesačne



* Pre zjednodušenie predpokladáme, že splatnosť faktúry za TPS a TSS je 17. deň v mesiaci, bez ohľadu na to, kedy bola faktúra vystavená a deň je pracovným dňom

** D – deň v mesiaci, M – mesiac dodávky

** Výrobca je tiež SZ, ale v schéme je uvedený samostatne pre potreby uvedenia tokov z poskytovania PpS a VHZ

Možné riešenia identifikovaných problémov

Hoci cieľom tohto prehľadu finančných tokov nebolo detailne špecifikovať riešenia identifikovaných problémov alebo detailne navrhovať príslušné nástroje a ich fungovanie, na základe informácií zozbieraných v Argumentačných častiach 1 - 4, ako i na základe konzultácií s účastníkmi trhu, ktorí poskytli súčinnosť pri príprave materiálu, možno syntetizovať nasledovné tézy ako základ diskusie o možných riešeniach:

- **Zavedenie transakčného poplatku** v prospech dodávateľov za sprostredkovanie výberu platieb od odberateľov za prirodzene monopolné služby a činnosti sa javí ako najefektívnejšie riešenie z pohľadu zachovania štruktúry zmluvných vzťahov na trhu s elektrinou a trhu s plynom. Otázka na odbornú diskusiu zúčastnených strán ostáva nastavenie ceny (cenového vzorca) poplatku. Úrad pre reguláciu sieťových odvetví by v takom prípade musel určiť, či bude náklady PDS a OKTE považovať z hľadiska výkonu cenovej regulácie za oprávnené alebo ich do regulovaných cien dotknutých subjektov nepremietne.
- **Uzatváranie samostatných zmlúv o dodávke elektriny/plynu a zmlúv o distribúcii** sa z pohľadu dodávateľov taktiež javí ako riešenie, ktoré ich odbremení od znášania tej časti kreditného rizika, ktoré sa dotýka platieb za nekomoditné komponenty koncových cien elektriny a plynu. Na odbornú diskusiu ostáva, v ktorých segmentoch odberateľov by sa takýto prístup uplatnil. Ako však naznačujú viaceré príklady z iných členských krajín EÚ, samostatné zmluvy nie sú neštandardným riešením, pričom PDS a dodávateľ sa môžu na komerčnej báze, s cieľom poskytnúť konečnému odberateľovi administratívny komfort, dohodnúť na zastupovaní prostredníctvom splnomocnenia, prípadne na službe fakturácie. Otázkou tohto nástroja však ostáva tlak na náklady PDS na zriadenie a prevádzkovanie informačného systému a ľudských zdrojov zodpovedných za realizáciu a správu príslušných zmluvných vzťahov s odberateľmi.

- **Vytvorenie registra problematických odberateľov** je ďalším možným nástrojom, ktorého efektívnosť v prípade zriadenia naznačujú zistenia dotazníkového prieskumu realizovaného medzi dodávateľmi. Len pre doplnenie, zdieľaný register úverového zaťaženia a histórie platobnej disciplíny dlžníkov dnes existuje napríklad v sektore bankovníctva a finančných služieb. Aby zdieľaný register problematických odberateľov elektriny a plynu efektívne eliminoval kreditné riziká dodávateľov identifikované v tejto správe, bolo by ho potrebné podporiť vytvorením resp. zdokonalením ďalších čiastkových nástrojov:
 - po vzore hodnotenia ratingu dodávateľov zo strany prevádzkovateľov monopolných činností zaviesť do prevádzkových a obchodných dokumentov dodávateľov vzťah ratingu odberateľa k špecifickým podmienkam poskytnutia služby dodávky komodity (napr. podmienenie dodávky finančným alebo nefinančným zabezpečovacím nástrojom, prísnejším režimom zálohových platieb - až do výšky 100 %, a pod.),
 - zefektívniť možnosti prerušenia dodávky komodity do odberného miesta tak, aby sa výraznejšie skrátila lehota, v ktorej môže po splnení formálnych pravidiel a postupov dodávateľ požiadať prevádzkovateľa distribučnej sústavy o odpojenie odberného miesta problematického odberateľa,
 - preskúmať legislatívne možnosti a zákonom definovať status a kritériá pre stratu spôsobilosti odberateľa odoberať elektrinu a/alebo plyn od ktoréhokoľvek dodávateľa v prípade, ak sa odberateľ nachádza na zdieľanom zozname problematických zákazníkov, príp. podmieniť dodávku sprísnenými pravidlami (napr. záloha viac ako 100 % vopred, v kombinácii s dodržiavaním splátkového kalendára na likvidáciu záväzkov odberateľa alebo prepojených osôb voči pôvodnému dodávateľovi a pod.)
- **Vytvorenie „záručného fondu“**, do ktorého by povinne prispievali dodávatelia, príp. ďalší účastníci trhu poplatkom vo výške závislej od tržieb z dodávky koncovým odberateľom. Úlohou fondu by bolo kryť istú časť kreditného rizika, ktorú znášajú dodávatelia z titulu dodávky prostredníctvom Zmluvy o združenej dodávke. Krytie by sa týkalo výlučne rizík spojených s nekomoditnými položkami účtovanej ceny, tzn. dodávateľovi by v prípade zlyhania pohľadávky záručný fond podľa stanovených kritérií refundoval časť nákladov, ktoré zaplatil vo forme záloh subjektom vykonávajúcim prirodzene monopolné činnosti.

ARGUMENTAČNÁ ČASŤ 1: Porovnanie vybraných finančných ukazovateľov dodávateľov energií a ostatných subjektov pôsobiacich na trhu s energiami

Metodika

Pri zostavení tejto kapitoly ako primárny zdroj dát slúžili zverejnené účtovné závierky dodávateľov elektriny a zemného plynu za roky 2011 – 2014 vo verejnom registri účtovných závierok. Finančné dáta dodávateľov sú porovnané s finančnými dátami ostatných účastníkov trhu (so zameraním na porovnanie finančných ukazovateľov firiem pôsobiacich v činnosti dodávky energií s firmami, ktoré sú tzv. prirodzenými monopolmi). Zo skupiny dodávateľov energií správa sleduje dáta 24 právnických osôb, z ktorých 13 je členom Združenia dodávateľov energií (ZDE).⁶ Mimo činnosti dodávky analýza skúma dáta účtovných závierok spoločností:

- Slovenská elektrizačná prenosová sústava, a.s. (SEPS)
- eustream, a.s. (Eustream)
- OKTE, a.s. (OKTE)
- Slovenské elektrárne, a.s. (SE)
- Nafta, a.s. (Nafta)
- SPP – distribúcia, a.s. (SPP-D)
- Západoslovenská distribučná, a.s. (ZSDis)
- Stredoslovenská energetika – Distribúcia, a.s. (SSE-D)
- Východoslovenská distribučná, a.s. (VSD)

Pre vytvorenie obrazu o finančnej situácii jednotlivých spoločností a pre vzájomné porovnanie správa analyzuje nasledovné finančné indikátory, pričom pre názornejšie porovnanie **porovnáva priemerné hodnoty** daných ukazovateľov za obdobie 2011 - 2014 (pre doplnenie sa k priemeru pridáva posledná aktuálna hodnota za rok 2014):

⁶ Do porovnania je zaradený aj bývalý dodávateľ PB Power Trade, a to s cieľom poukázať na stav, ktorý môže nastať v prípade, ak sa dodávateľ dostane do finančných problémov, resp. stratí spôsobilosť dodávať elektrinu. Spôsobené škody v takomto prípade znášajú ostatní účastníci trhu s elektrinou - tejto problematike sa bližšie venuje druhá časť tejto štúdie. Naopak, do porovnania nie je zaradený člen ZDE, spoločnosť Železnice slovenskej republiky, a.s.

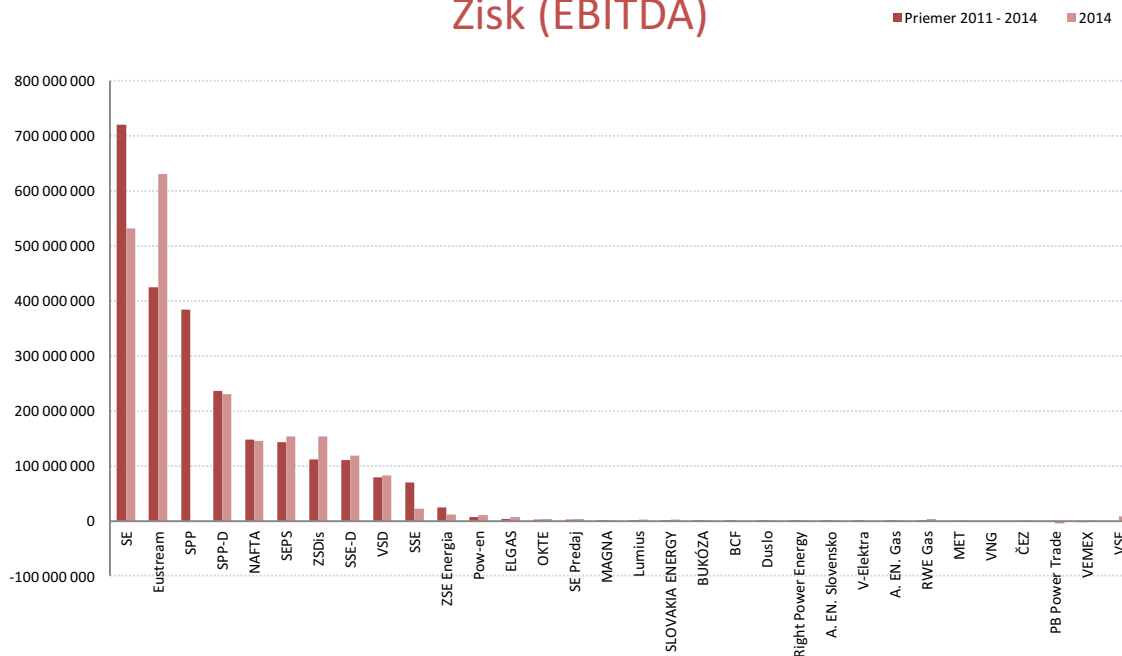
- zisk pred zdanením, úrokmi a odpismi (EBITDA),
- tržby a výnosy,
- zisková a prevádzková marža,
- celková zadlženosť,
- návratnosť aktív.

EBITDA je základným ukazovateľom finančnej situácie vo firme a jej prevádzkovej výkonnosti. Sledovanie vývoja tohto finančného ukazovateľa u jednotlivých spoločností v období 2011 – 2014 jasne preukazuje výrazný rozdiel v ziskoch dodávateľov a iných účastníkov trhu s energiou, ktorí podnikajú vo výrobe, prenose/preprave a distribúcii elektriny a plynu.

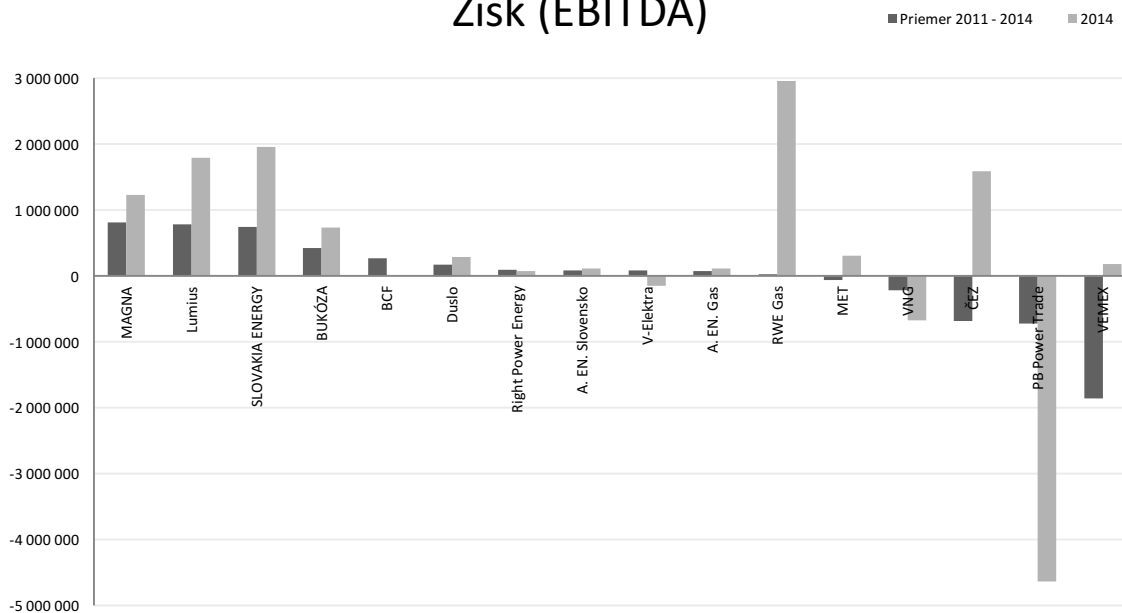
Ak porovnáme priemerné hodnoty EBITDA za obdobie 2011 – 2014, možno konštatovať priepastný rozdiel ukazovateľa medzi spoločnosťami prevádzkujúcimi energetickú infraštruktúru (výroba, prenos a preprava, distribúcia) a dodávateľmi. Konkrétne:

- najvyššie priemerné hodnoty ukazovateľa EBITDA vykazujú činnosti výroby elektriny (719 mil. eur), prepravy zemného plynu (424 mil. eur) a distribúcie zemného plynu (236 mil. eur),
- činnosti prenosu a distribúcie elektriny dosahujú priemerné hodnoty EBITDA v intervale 79 – 143 mil. eur,
- s výnimkou Elgas a SE Predaj, činnosti dodávky elektriny a zemného plynu koncovým zákazníkom novými dodávateľmi na relevantných trhoch (tzn. dodávateľia iní ako ZSE-E, SSE, VSE, SPP) dosahujú priemerné hodnoty EBITDA 808 tis. eur a nižšie, vrátane záporných hodnôt.

Zisk (EBITDA)

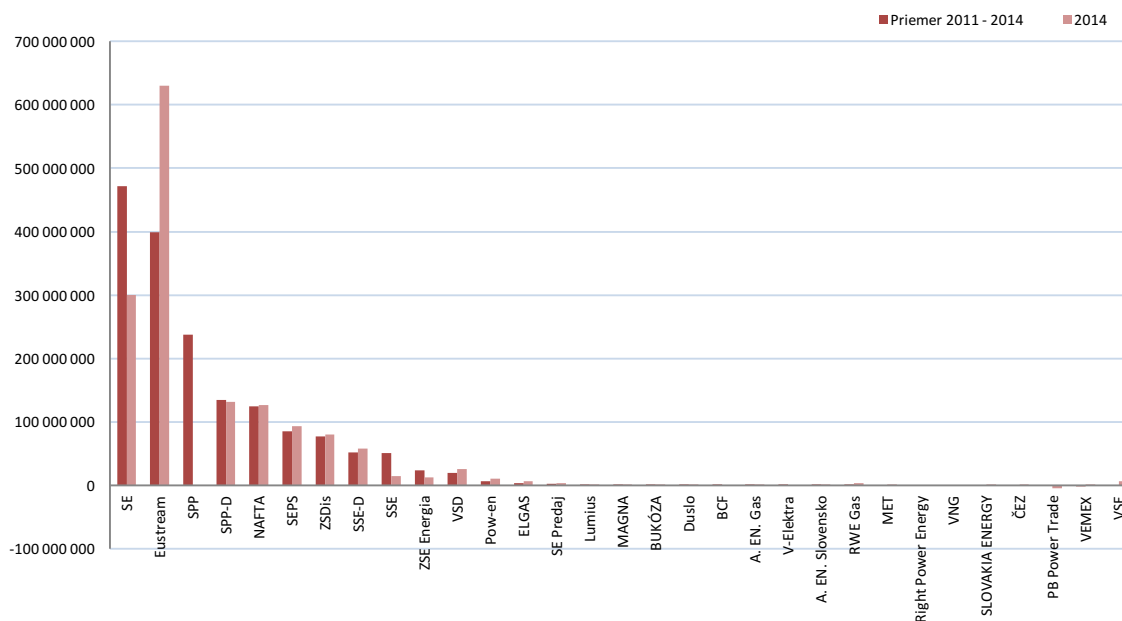


Zisk (EBITDA)

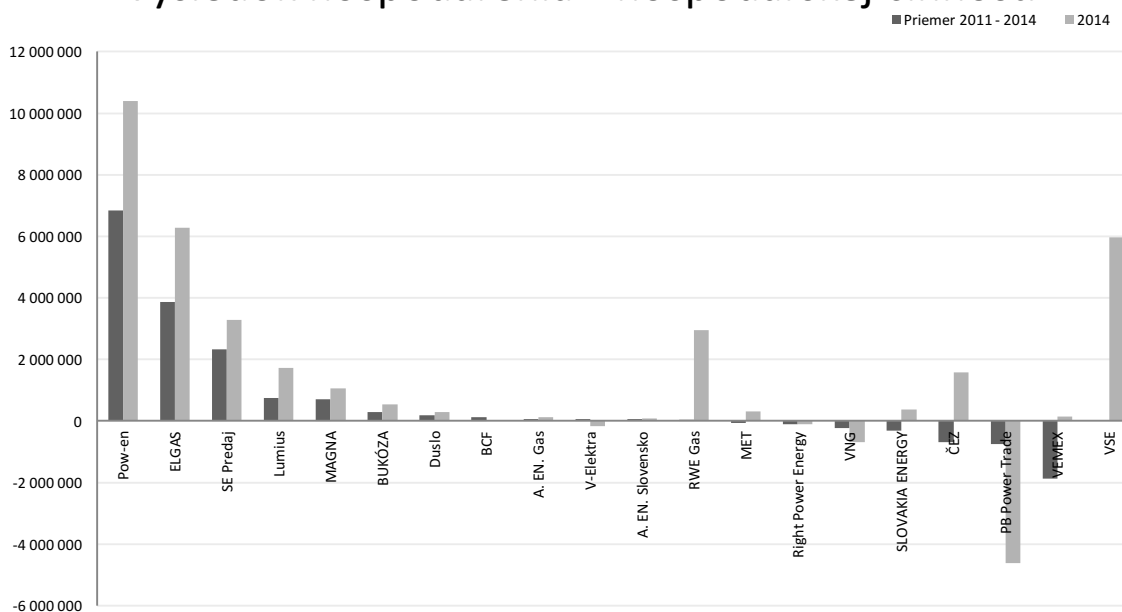


Ukazovateľ EBITDA je pre ilustráciu taktiež doplnený výsledkom hospodárenia z hospodárskej činnosti:

Výsledok hospodárenia z hospodárskej činnosti

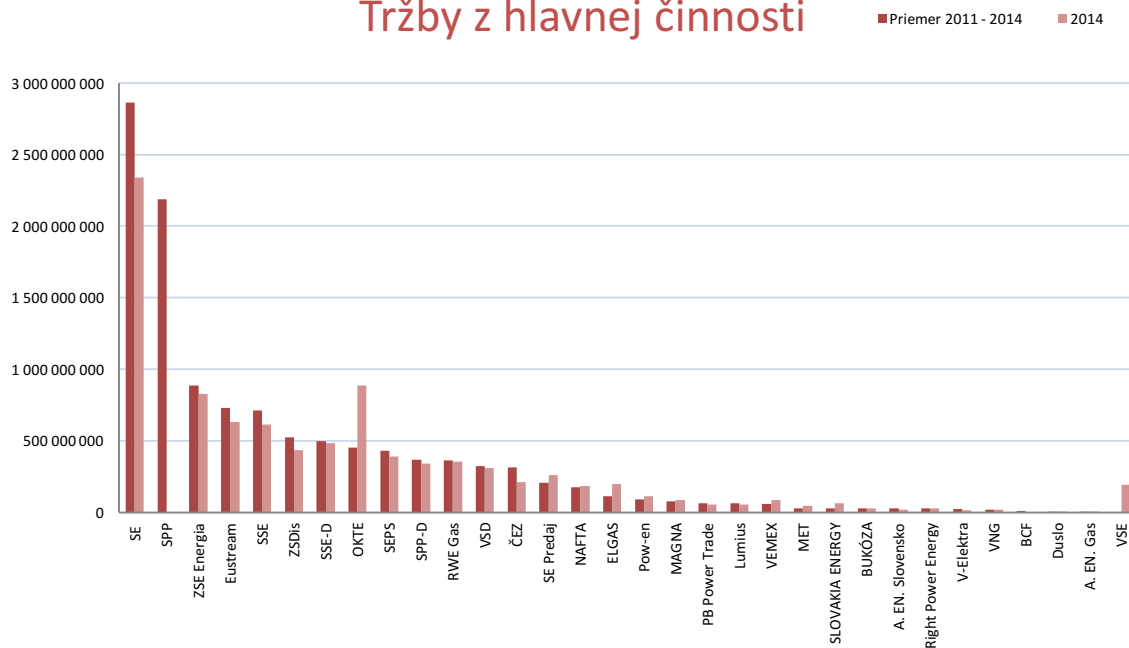


Výsledok hospodárenia z hospodárskej činnosti

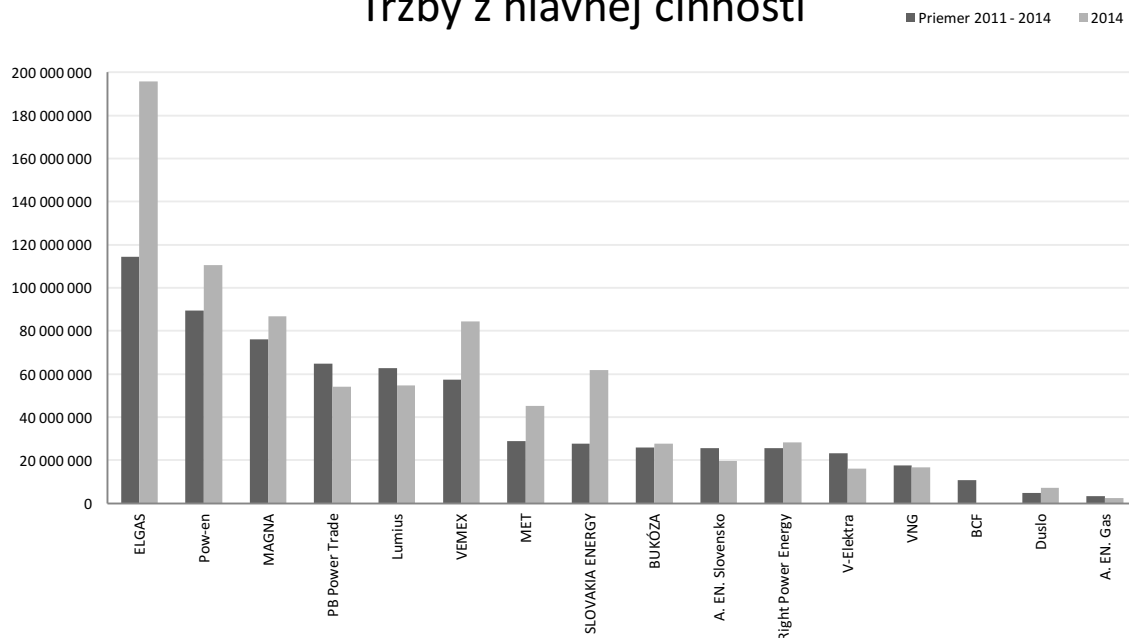


Za ďalší kľúčový indikátor bolo zvolené sledovanie objemu **tržieb z hlavnej činnosti**. Možno konštatovať, že trend objemu tržieb je v porovnaní infraštruktúrnych a dodávateľských spoločností podobný, ako je tomu pri porovnaní finančného ukazovateľa EBITDA.

Tržby z hlavnej činnosti

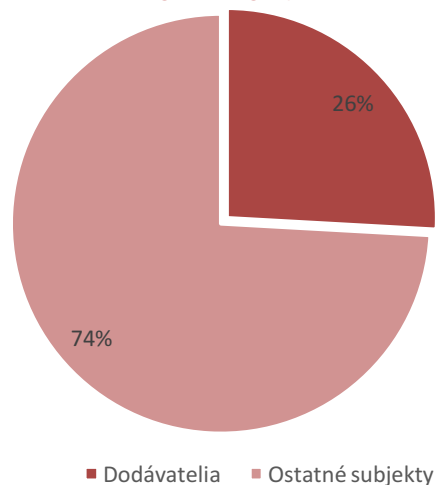


Tržby z hlavnej činnosti



Ak sa pozrieme na celkový objem tržieb z hlavnej činnosti, v období 2011 - 2014 firmy pôsobiace v činnosti dodávky elektriny a plynu dosiahli podiel 26 % zo všetkých tržieb z hlavnej činnosti v množine sledovaných firiem. Je potrebné tiež uviesť, že dodávateľ energie vystupuje voči koncovému odberateľovi spravidla ako jediná zmluvná strana, a to predovšetkým v segmente domácností a malých firiem (vo viacerých prípadoch však dodávateľ zabezpečuje služby ostatných účastníkov trhu formou zmluvy o združenej dodávke aj pre veľkých odberateľov). Dodávateľ je teda vykonáva transakčnú činnosť v prospech tzv. prirodzených monopolov, pričom objem takto sprostredkovaných transakcií je výrazne vyšší ako objem jeho samotných tržieb z hlavnej činnosti (teda z dodávky elektriny a plynu).

Priemerné podiely na tržbách a výnosoch v období
2011 - 2014

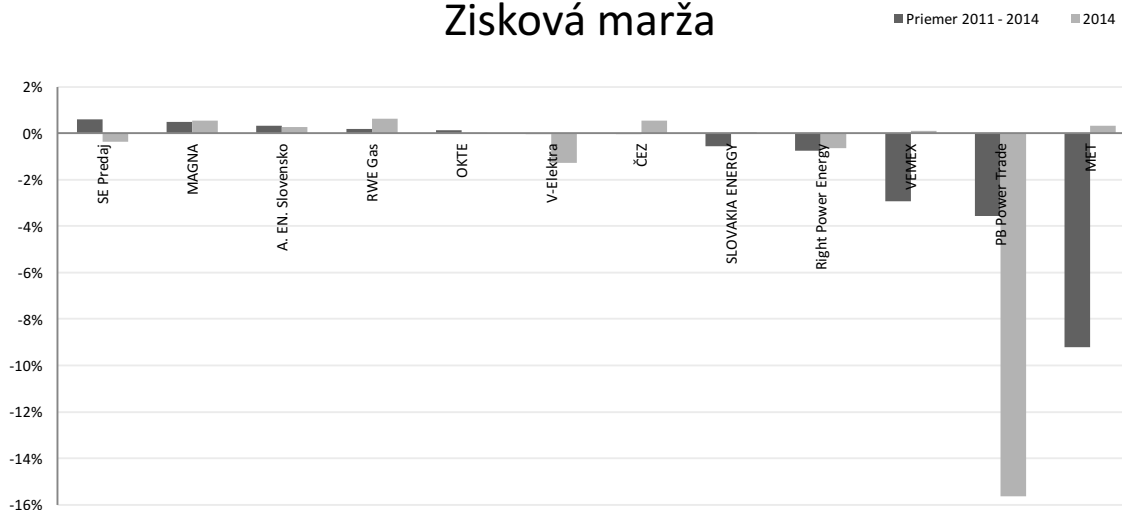


Zisková marža je finančným ukazovateľom ziskovosti, ktorého hodnota je vytváraná pomerom medzi čistým ziskom a súčtom všetkých tržieb. Nakoľko sa jedná o percentuálne vyjadrenie zisku na jedno euro tržieb, čím je hodnota vyššia, tým je daná spoločnosť ziskovejšia.

Zisková marža



Zisková marža



V roku 2014 sa zisková marža u dodávateľov, s výnimkou troch spoločností, pohybovala pod úrovňou 5 %, u ostatných subjektov bola zaznamenaná takáto situácia len v prípade OKTE (pre vysvetlenie, OKTE funguje z hľadiska toku peňazí primárne ako transakčná spoločnosť pre účel výberu a distribúcie platieb za tarifu za prevádzkovanie systému (koncoví beneficianti sú najmä prevádzkovatelia podporovaných zdrojov OZE a KVET

prostredníctvom prevádzkovateľov regionálnych distribučných sústav, sekundárne Hornonitrianske bane Prievidza, a.s. prostredníctvom spoločnosti Slovenské elektrárne, a.s.). Súhrnne je však v rámci množiny sledovaných firiem zaznamenané porovnateľné rozvrstvenie, ako v prípade predošlých finančných ukazovateľov.

Prevádzková marža



Prevádzková marža



Prevádzková marža vyjadruje percento zisku z tržieb z hlavnej činnosti pred zaplatením úrokov a daní. Za posledné štyri roky sa prevádzková marža u subjektov, ktoré

nepodnikajú v činnosti dodávky energií, pohybovala výlučne v kladných hodnotách, a to v priemere na úrovni 25 %. Na druhej strane, v prípade dodávateľov boli zaznamenané výrazne nižšie hodnoty, vrátane záporných.

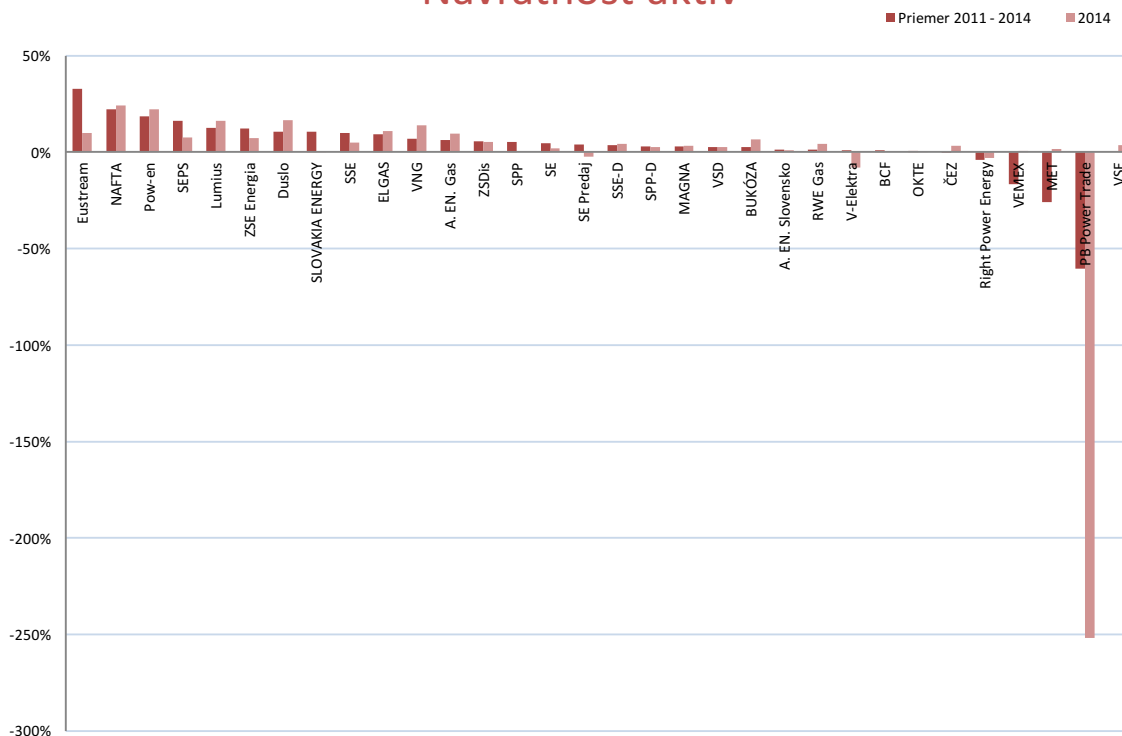
Celková zadlženosť vyjadruje mieru, do akej daná spoločnosť financuje svoje aktíva pomocou cudzích zdrojov. Opäť je zrejmé, že medzi najmenej zadlžené firmy sa zaraďujú najmä prirodzené monopoly, s výnimkou Západoslovenskej distribučnej a OKTE.

Celková zadlženosť

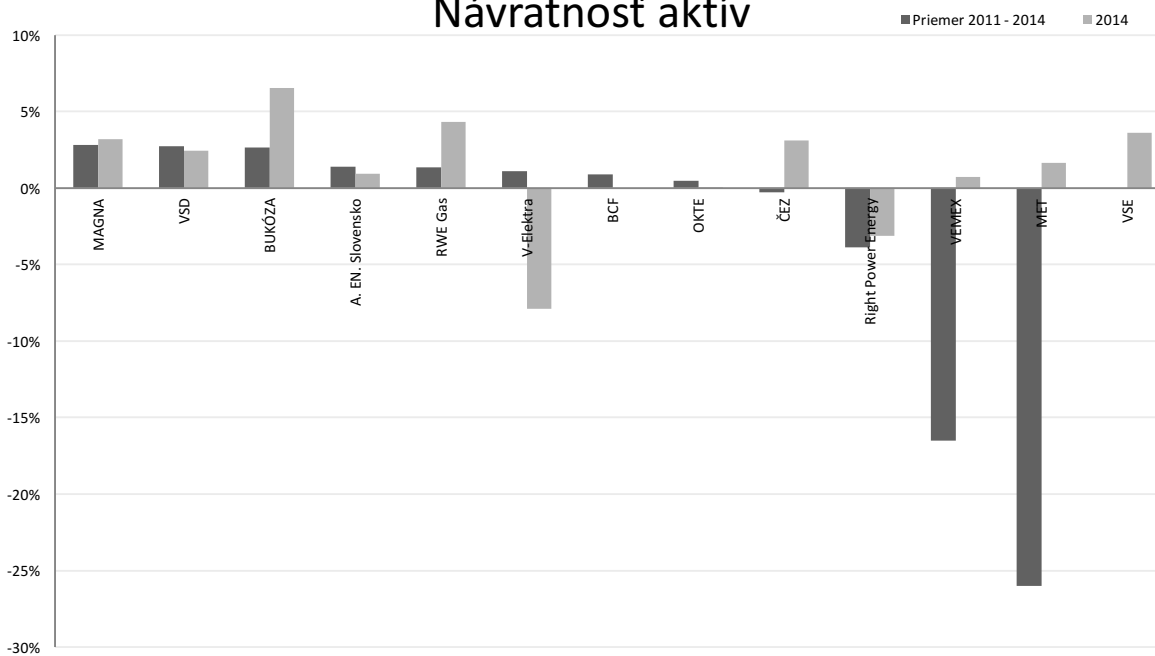


Návratnosť aktív, posledný zo sledovaných finančných ukazovateľov, určuje, aký je podiel hodnoty zisku pred úrokmi a zdanením z hodnoty aktív vložených do podnikateľskej činnosti, teda ako dokáže firma zhodnocovať svoj majetok. Čím je percentuálna hodnota vyššia, tým viac dokázala firma zarobiť vo vyjadrení podielu zarábku voči hodnote majetku. Aj v tomto prípade je rozloženie jednotlivých účastníkov trhu podľa druhu činnosti obdobné ako pri predošlých finančných ukazovateľoch, pričom spomedzi infraštruktúrnych spoločností vyniká prepravca plynu Eustream.

Návratnosť aktív



Návratnosť aktív



Čiastkový záver a limity porovnania (pozn.: SPP, SSE, VSE)

Z porovnania hodnôt vybraných finančných ukazovateľov vyplýva, že jednotlivých účastníkov trhu možno kategorizovať do troch skupín:

- ekonomicky najsilnejšími firmami sú prevádzkovatelia energetickej infraštruktúry, s výnimkou prevádzkovateľov regionálnych distribučných sústav,
- druhú kategóriu tvoria prevádzkovatelia regionálnych distribučných sústav, pričom aj tieto spoločnosti možno označiť za ekonomicky vysoko výkonné,
- treťou kategóriou sú dodávatelia energií, ku ktorým možno tiež z hľadiska finančných ukazovateľov priradiť spoločnosť OKTE. V prípade jednotlivých dodávateľov sú hodnoty rôzne, čo znázorňujú doplnkové grafy uvedené vyššie.

Samostatnou kategóriou sú spoločnosti SPP a SSE, ktoré nielen pôsobia ako dodávatelia energií, ale sú i akcionárom dcérskych infraštruktúrnych spoločností. Z tohto pohľadu hodnoty uvedené v grafickom porovnaní korešpondujú na jednej strane s dátami z účtovných závierok, súčasne je však potrebné zdôrazniť, že nereprezentujú samostatne finančné dáta za činnosti obchodovania s elektrinou a plynom a dodávky energií koncovým odberateľom. Do istej miery je problematické skúmať finančné ukazovatele VSE, a to vzhľadom na skutočnosť, že firma v polovici roka 2014 menila svoju štruktúru (VSE sa premenovala na Východoslovenskú energetiku Holding, a.s. a činnosť dodávky a obchodu bola vyčlenená do novozriadenej spoločnosť Východoslovenská energetika, a.s. - pre účely porovnania táto správa berie do úvahy len finančné dáta „novej“ VSE za rok 2014, treba preto pripomenúť, že reflektujú finančné ukazovatele za činnosť v druhom polroku 2014.

ARGUMENTAČNÁ ČASŤ 2: Spôsoby zabezpečenia firiem podnikajúcich v prirodzene monopolných činnostiach

Subjekty pôsobiace na trhu s elektrinou a zemným plynom vo svojich prevádzkových a obchodných dokumentoch⁷ definujú rôzne zabezpečenia krytia finančných rizík spojených so spoluprácou s tretími stranami, s ktorými vstupujú do zmluvného vzťahu. Pokiaľ ide o firmy podnikajúce v prirodzene monopolných činnostiach (prenos, preprava, distribúcia, organizovaný trh s elektrinou a centrálna fakturácia), v prípade porušenia platobných podmienok si voči svojim obchodným partnerom (v prvom rade dodávateľom) uplatnia rôzne typy zmluvných pokút a iných nástrojov, vrátane straty spôsobilosti vykonávať činnosť do času, pokiaľ vzniknutý nedostatok pretrváva.

Dodávatelia v zmysle obchodných podmienok taktiež vyžadujú od koncových odberateľov, svojich klientov, zabezpečenie formou zálohových platieb. Na druhej strane však možno identifikovať nesymetrickosť vzťahu medzi dodávateľmi a prirodzenými monopolmi v tom zmysle, že prevádzkovatelia sústav a sietí požadujú od dodávateľov zaplatenie zálohových a riadnych faktúr včasne bez toho, aby bola platba dodávateľa voči prirodzenému monopolu podmienená vykonanou obdobnou platbou koncového odberateľa voči dodávateľovi. Takáto podmienenosť sa núka s ohľadom na skutočnosť, že dodávateľ formou **zmluvy o združenej dodávke** zabezpečuje pre koncového odberateľa i služby tretích strán (prenos, distribúcia, systémové služby, OKTE), resp. rôzne odvody a poplatky (odvod do jadrového fondu, poplatky na podporu domáceho uhlia a zdrojov OZE a KVET).

Hoci sa vo svojej podstate z pohľadu dodávateľa jedná o **transakčnú službu** v prospech takýchto tretích strán, vykonanie tejto služby dodávateľ v zmysle súboru aktuálnych pravidiel a procesov na trhu s elektrinou a plynom nielen uskutočňuje vo svojej réžii a na svoje náklady, ale tiež **de facto preberá na seba všetky riziká**, ktoré vyplývajú

⁷ Prevádzkové poriadky, Všeobecné obchodné podmienky a i.

z prípadnej platobnej neschopnosti alebo zlej platobnej disciplíny odberateľov. Nie je potrebné zvlášť pripomínať skutočnosť, že dodávatelia ako subjekty pôsobiace v konkurenčnom trhovom prostredí poskytujú tieto transakčné služby bezodplatne pre subjekty vykonávajúce prirodzene monopolné činnosti mimo konkurenčného prostredia.

Z pohľadu prirodzených monopolov, vo všeobecnosti je najvyužívanejším mechanizmom na ochranu pred prípadnou insolventnosťou obchodných partnerov uplatnenie finančnej zábezpeky, ktorou môžu byť v prípade nesplatenia faktúr pokryté vzniknuté finančné záväzky. Prirodzene monopolné spoločnosti pristupujú taktiež k preventívnemu uplatňovaniu osobitných platobných podmienok určených na základe miery rizikovosti subjektov vyplývajúcej zo skúseností s platobnou disciplínou konkrétneho subjektu a v niektorých prípadoch aj podľa finančnej situácie partnera (celkové vlastné imanie, pridelený rating a pod.). Využívanou formou krytia finančných rizík sú aj preddavkové platby a zálohy.

Nástroje zabezpečenia prevádzkovateľov regionálnych distribučných sústav

Prevádzkovatelia regionálnych distribučných sústav (PDS) v elektrine

- *Západoslovenská distribučná, a.s.*
- *Stredoslovenská energetika – distribúcia, a.s.*
- *Východoslovenská distribučná, a.s.*

Základným typom zmluvy medzi PDS a užívateľmi regionálnych distribučných sústav je Zmluva o prístupe do distribučnej sústavy a distribúcii elektriny. Dodávateľ, ktorý zabezpečuje pre svojich odberateľov okrem dodávky komodity aj ostatné služby, vrátane služieb distribúcie, uzatvára s PDS **Rámcovú distribučnú zmluvu**.

Zmluva o prístupe do sústavy a distribúcii elektriny definuje v prospech PDS zabezpečenie formou **záloh – preddavkových platieb**. Ich výška činí min. 80 % z predpokladanej ceny služieb na nasledujúci kalendárny mesiac.

Rámcová distribučná zmluva definuje zabezpečenie v prospech PDS formou **zálohy (preddavkových platieb), ktoré znáša dodávateľ** za odberné miesta patriace do jeho bilančnej skupiny. Výška zálohy sa počíta individuálne, a to na základe nasledovných kritérií:

- porovnateľný minulý alebo predpokladaný budúci objem distribúcie,
- hodnotenie kreditného rizika konkrétneho dodávateľa (dodávateľ je na základe určenej metodiky zaradený do niektorej zo skupín A – D, pre ktoré sa uplatňujú osobitné podmienky určenia výšky záloh za distribúciu a ostatné regulované činnosti na trhu s elektrinou).

Dodávateľom spadajúcim do skupiny A, t.j. najdôveryhodnejším subjektom, je vystavená faktúra za distribučné služby až v mesiaci nasledujúcom po mesiaci, kedy bola služba distribúcie reálne dodaná. Nevyhnutným predpokladom pre zaradenie do skupiny A je ale taktiež poskytnutie **zábezpeky**, ktorá môže mať formu napr. neodvolateľnej bankovej záruky⁸, záruky materskej spoločnosti s adekvátnym ratingom či vinkulovaného vkladu, a to všetko vo výške predpokladaných distribučných poplatkov za 1,5-násobok kalendárneho mesiaca.

Dodávateľa skupiny B musia vopred uhradiť 60 % predpokladanej mesačnej platby a skupina C, do ktorej sú zaradení noví dodávateľa a dodávateľa so zhoršenou platobnou disciplínou až 80 % predpokladanej mesačnej platby. V oboch prípadoch sa predplatba realizuje najneskôr do 15. dňa v mesiaci, ktorý predchádza mesiacu, v ktorom PDS dodáva predmetnú službu distribúcie. Kategória C súčasne musí do 25. dňa v predchádzajúcom mesiaci splatiť aj zvyšných 20 % predpokladanej ceny služieb distribúcie v nadchádzajúcom mesiaci.

⁸ Záruka sa akceptuje len od banky alebo pobočky zahraničnej banky v SR s dlhodobým kreditným ratingom minimálne na úrovni BBB+ (Standard & Poor's) alebo Baa1 (Moody's).

Skupina D, v ktorej sa nachádzajú dodávatelia so záporným celkovým vlastným imaním alebo so záväzkami po lehote splatnosti voči subjektom verejnej správy, uhrádzajú platby podľa rovnakých podmienok ako skupina C, ale nad rámec tohto sú povinní zložiť definovanú finančnú zábezpeku.

Analýzu očakávanej platobnej disciplíny a finančnej situácie dodávateľa a jeho zaradenie do niektorej zo skupín A – D vykonáva PDS nielen pri uzatváraní samotnej rámcovej zmluvy, ale aj v prípade, ak sa významne zmenia podmienky spolupráce (t.j. najmä zmena objemu distribúcie elektriny o viac ako 10 % alebo neplatenie záväzkov vyplývajúcich zo zmluvy) alebo ak sa zmení metodika pre výpočet kreditného rizika. Obchodné podmienky PDS súčasne umožňujú PDS vypovedať rámcovú zmluvu s dodávateľom alebo odstúpiť od nej, ak sa naplní niektorý z definovaných scenárov, medzi nimi najmä nezloženie alebo zníženie objemu finančnej zábezpeky, opakované oneskorenie platieb po lehote splatnosti, neuhradenie záväzkov a podobne.

Prevádzkovateľ regionálnej distribučnej plynárenskej siete **SPP – distribúcia, a.s.** (SPP-D) stanovuje zábezpeku, ktorá je tvorená povinnosťou uhrádzať **zálohové faktúry a/alebo zabezpečovacím prostriedkom**, a to v závislosti od prideleného ratingu užívateľa siete. Zabezpečovací prostriedok, tvoriaci minimálne násobok príslušnej mesačnej platby ceny za distribúciu, môže byť predložený v podobe bankovej záruky vydananej bankou so sídlom na území SR alebo v inej zmluvne dohodnutej forme. SPP-D v Prevádzkovom poriadku stanovuje podmienky pridelenia ratingu, v rámci ktorých sa hodnotí tak história užívateľa v súvislosti s plnením finančných záväzkov voči prevádzkovateľovi distribučnej siete a subjektom verejnej správy, ako aj výška imania spoločnosti. Na základe ratingu dochádza k **rozdeleniu užívateľov siete do štyroch skupín A – D**, pre ktoré je následne stanovená rozdielna výška finančnej zábezpeky a osobitné podmienky vystavenia zálohovej faktúry. Pri ratingu skupiny A nie je zálohová faktúra vystavovaná a za postačujúci sa považuje zabezpečovací prostriedok vo výške minimálne jedenaplnásobku platby za distribúciu za

mesiac január. Pri ratingoch B, C a D je výška zábezpeky stanovená na dvojnásobok priemernej mesačnej platby ceny za distribúciu, stanovenej na základe ročných množstiev distribuovaného plynu a denných distribučných kapacít uvedených užívateľom v žiadosti. Užívateľom spadajúcim do skupiny B je okrem toho vystavená i zálohová faktúra vo výške 50 % z predpokladanej ceny za distribúciu v zimných mesiacoch; u skupiny C ide o 60 % za každý mesiac kalendárneho roka a skupina D je povinná platiť zálohovú faktúru v plnej výške predpokladanej ceny na nasledujúci mesiac. Užívatelia sú oprávnení požiadať o prehodnotenie ratingu, a tým aj o zmenu zmluvných podmienok, raz za kalendárny štvrtrok, a to spravidla na základe významnej zmeny vstupných údajov hodnotenia. Užívatelia môžu vyjadriť nesúhlas s výsledkami hodnotenia a distribútor je následne povinný preveriť oprávnenosť námietky. Povinnosťou užívateľa je udržiavať zabezpečovací prostriedok v plnej výške nielen počas celého trvania zmluvy, ale aj dva mesiace po jej predpokladanom ukončení. Prevádzkovateľ siete je v prípade porušenia platobných podmienok a nesplnenia finančných záväzkov dodávateľa oprávnený čerpať zo zabezpečovacieho prostriedku financie na uhradenie dlhov.

Nástroje zabezpečenia prevádzkovateľa prepravnej siete a prenosovej sústavy

eusteram, a.s. využíva na ochranu pred insolventnosťou tretích strán **finančnú zábezpeku**, ktorú detailne špecifikuje vo svojom Prevádzkovom poriadku. Jej výška a forma je spravidla stanovovaná pri uzatváraní *Rámcovej zmluvy o preprave plynu*, so zreteľom na výsledky ekonomickej analýzy o finančnej spôsobilosti subjektu pre krytie rizík. Jej stanovenie prebieha štandardizovane, s prihliadnutím na predpokladanú hodnotu ceny za prístup do prepravnej siete, ceny prepravy plynu a iných z toho vyplývajúcich poplatkov. Minimálny vklad, preukazujúci schopnosť žiadateľa plniť finančné záväzky vyplývajúce zo zmluvy, je vo väčšine prípadov stanovený vo výške dvojmesačnej platby za prepravu plynu. Eustream akceptuje ako formu finančnej zábezpeky viaceré platobné a zabezpečovacie nástroje ako napr. **neodvolateľná banková záruka, platba vopred, vklad na účet** a iné Spoločnosť si vyhradzuje právo na použitie finančnej zábezpeky na krytie svojich pohľadávok voči tretej strane a užívatelia prenosovej siete sú povinní udržiavať

finančnú zábezpeku na požadovanej hodnote počas celej doby platnosti zmluvného vzťahu a dva mesiace po jeho ukončení. Eustream má právo odstúpiť od zmluvy s okamžitou platnosťou v prípade, ak sa finančná situácia užívateľa zhoršuje v takom rozsahu, že môže byť ohrozené plnenie potenciálnych finančných nárokov (napr. podanie návrhu na konkurz na majetok užívateľa, návrh na exekúciu podstatnej časti majetku a podobne).

Spoločnosť **Slovenská elektrizačná prenosová sústava, a.s.** (SEPS) využíva na finančné zabezpečenie pohľadávok **splátkový kalendár na preddavkové platby**, v rámci ktorých je užívateľ povinný uhradiť platbu za rezervovanú kapacitu mesačne formou jedného preddavku (vo výške 50 % stanovenej mesačnej platby) a platbou na základe vyúčtovacej faktúry, v ktorej sa zohľadní preddavok daného mesiaca. Splátkové kalendáre na preddavkové platby si musia odsúhlasiť obe zmluvné strany. SEPS si v *Obchodných podmienkach k Zmluve o prístupe do prenosovej sústavy a prenose elektriny* vyhradzuje, po opakovanej písomnej výzve, uplatniť právo na prerušenie prenosu elektriny do odberného miesta užívateľa až do doby uhradenia týchto záväzkov. V *Obchodných podmienkach poskytovania prenosu elektriny cez spojovacie vedenia* sa uvádza nutnosť zloženia adekvátnej disponibilnej finančnej zábezpeky, ktorú bol užívateľ ako subjekt zúčtovania povinný poskytnúť na základe *Zmluvy o zúčtovaní odchýlok* (viď časť k OKTE).

Nástroje zabezpečenia organizátora trhu a zúčtovateľa odchýlok

Pod spoločnosť **OKTE, a.s.** spadá zodpovednosť za viaceré činnosti: zúčtovanie odchýlok, zúčtovanie rozdielov a centrálna fakturácia taríf za systémové služby (TSS) a prevádzkovanie systému (TPS). Subjekt zúčtovania odchýlok je povinný poskytnúť **finančnú zábezpeku**, a to buď vo forme zloženia hotovosti na účet OKTE, odovzdania bankovej záruky⁹ alebo ich kombináciou. OKTE stanovuje pomernú výšku finančnej zábezpeky pri uzatvorení *Zmluvy o zúčtovaní odchýlky* na základe predpokladaného objemu obchodov a výsledku procesu hodnotenia subjektov zúčtovania, pri ktorom sa

⁹ Banková záruka je akceptovaná len od banky s bankovou licenciou v SR s priznaným dlhodobým kreditným ratingom minimálne na úrovni BBB+ (S&P) resp. Baal (Moody's), s dobou platnosti minimálne 10 mesiacov.

zohľadňuje individuálna miera rizika pre OKTE na základe hodnoty základného imania preverovaného subjektu zúčtovania a kumulovaného počtu dní oneskorenia úhrady záväzkov voči OKTE¹⁰. Subjekt zúčtovania má právo požiadať o revidovanie výšky finančnej zábezpeky jedenkrát do mesiaca, a to najmä v prípade, ak dôjde k významnej zmene vstupných údajov hodnotenia. Za správu finančnej zábezpeky si OKTE uplatňuje administratívny poplatok u subjektu zúčtovania vo výške 0,5 % p. a. z hodnoty finančnej zábezpeky, pričom sa uplatňuje cena služby s DPH. Na druhej strane, OKTE každý štvrtý rok odvádza subjektu zúčtovania hodnotu výnosu z depozitu uloženého v banke. V prípade neuhradenia splatného záväzku je OKTE oprávnená použiť finančnú zábezpeku na uhradenie vzniknutého dlhu najskôr v 1. pracovný deň po splatnosti neuhradeného záväzku. Subjekt zúčtovania je následne povinný do 3 dní doplniť finančnú zábezpeku. Ak sa tak nestane, OKTE môže obmedziť alebo pozastaviť subjektu registráciu denných diagramov prostredníctvom svojho informačného systému. Ak subjekt nedoplní výšku zábezpeky ani do ďalších 2 dní, OKTE je oprávnený platnosť zmluvy ukončiť.

Ďalšou činnosťou OKTE je zabezpečenie fungovania organizovaného krátkodobého cezhraničného trhu s elektrinou (ďalej len „KT“). V tomto prípade je **finančná zábezpeka** tvorená dvomi samostatnými finančnými zabezpečeniami, t.j. kauciou a disponibilným finančným zabezpečením (ďalej len „DFZ“), ktoré sa realizuje buď formou zloženia hotovosti na účet OKTE alebo odovzdaním bankovej záruky. Výška kaucie je stanovená na jednotnú sumu 200 tis. eur.¹¹ Kaucia sa nezapočítava do DFZ, ktoré slúži na finančné krytie objednávok. Výška DFZ vychádza z finančného objemu predložených objednávok, ktoré ešte nevstúpili do procesu párovania a finančného objemu nevysporiadaných odchýlok, ktoré boli v procese párovania úspešné, resp. na základe veľkosti očakávaných

¹⁰ Organizátor krátkodobého trhu s elektrinou určuje zaradenie do hodnotiacej skupiny podľa bodovej hodnoty parametra Hk podľa vzorca $Hk = K1 + K2$, kde Hk je celkový počet bodov, K1 je počet bodov kritéria 1, ktoré zohľadňuje základný majetok subjektu zúčtovania, K2 je počet bodov kritéria 2, ktoré zohľadňuje oneskorenie úhrad subjektu zúčtovania organizátorovi krátkodobého trhu s elektrinou.

¹¹ OKTE v čase finalizácie tejto analýzy finančnú zábezpeku formou depozitu uplatňuje, avšak na základe poskytnutého vyjadrenia OKTE je potrebné uviesť, že v závere roka 2015 predkladá OKTE na Úrad pre reguláciu sieťových odvetví návrh na úpravu Prevádzkového poriadku OKTE, súčasťou ktorého je i návrh na zrušenie tohto depozitu. V prípade schválenia sa účinnosť zmeny zo strany OKTE navrhuje od 1.1.2016.

objednávok na KT a veľkosti očakávaných finančných záväzkov vyplývajúcich z vysporiadania KT. DFZ sa počas trvania zmluvného vzťahu upravuje oboma smermi podľa toho, ako sa mení obchodná pozícia účastníka trhu. Podstatou však je, že všetky objednávky znamenajúce záväzok účastníka trhu voči OKTE musia byť v plnej výške finančne zabezpečené. Pokiaľ platnosť bankovej záruky klesne na 30 dní, účastník KT je povinný zabezpečiť jej predĺženie. V prípade ak užívateľ neuhradí k dátumu splatnosti finančný záväzok, OKTE je oprávnený použiť na uhradenie pohľadávok najprv DFZ a zloženú kauciu formálne až následne.

ARGUMENTAČNÁ ČASŤ 3: Dotazníkový prieskumu medzi členmi

Združenia dodávateľov energií (ZDE)

V období 1. mája do 30. júna 2015 sa realizoval prieskum a zber dát formou elektronického dotazníka medzi členmi Združenia dodávateľov energií (ZDE), ktorého cieľom bolo získať pohľad z praxe na problematiku nastavenia finančných tokov v energetike, vrátane základnej štatistiky o problematicky vymožitelných pohľadávkach a s tým spojených nákladoch na strane dodávateľov. Pozornosť sa sústredila zvlášť na evidenciu a štruktúru pohľadávok, ktorých vymožitelnosť je sťažená vstupom koncového odberateľa (IČO) do konkurzu alebo reštrukturalizácie. Členovia ZDE mali možnosť vyjadriť sa tiež k vybraným navrhovaným riešeniam a nástrojom pre elimináciu rizík spojených s nastavením finančných tokov.

Do prieskumu sa zapojilo 13 firiem.¹² Nad rámec základného prieskumu ďalší štyria členovia ZDE (SPP, Magna Energia, SE Predaj a A.En. Gas) poskytli dáta k objemom zlyhaných pohľadávok a nákladom na zabezpečenie úloh vyplývajúcich zo zmlúv o združenej dodávke v podrobnejšej štruktúre. Vyhodnotenie referujúce k týmto doplneniam je zaradené na konci kapitoly s uvedením, že ide o doplnenie.

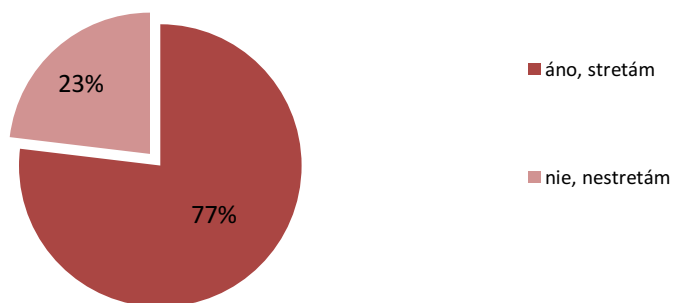
Základné závery dotazníkového prieskumu:

- 91 % objemu dodávky realizujú dodávatelia cez inštitút Zmluvy o združenej dodávke (tzn. dodávateľ pre odberateľa zabezpečuje všetky služby, teda nielen dodávku komodity, ale aj ostatné služby a poplatky, ktoré s dodávkou elektriny/plynu do odberného miesta súvisia),

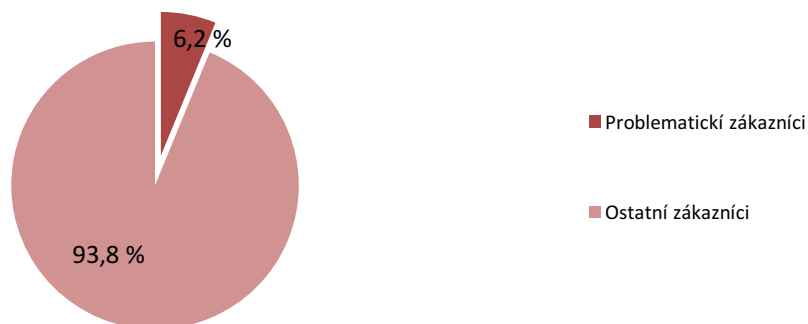
¹² V čase realizácie prieskumu malo ZDE 14 členov: SE Predaj, s.r.o., ČEZ Slovensko, s.r.o., MAGNA ENERGIA, a.s., ELGAS, s.r.o., A.En. Gas, a.s., BUKÓZA ENERGO, a.s., Slovenský plynárenský priemysel, a.s., EP Energy Trading, a.s. organizačná zložka, V-Elektra Slovakia, s.r.o., VNG Slovakia, spol. s r.o., Železnice Slovenskej republiky Bratislava, Pow-en a.s. Right Power Energy, s.r.o., a Met Slovakia, a.s.

- 77 % členov ZDE sa stretá s problémom zlej platobnej disciplíny, pohľadávky so sťaženou vymožiteľnosťou v dôsledku konkurzu eviduje 60 % z nich,
- ak sa dodávateľ stretá s problémom uvedeným v bode vyššie, nedostatky v platobnej disciplíne vykazuje štatisticky 6,2 % z počtu odberateľov, čo predstavuje 5,3 % objemu koncovej dodávky,

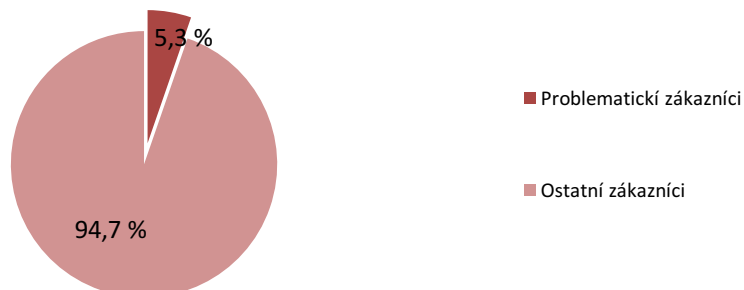
Stretáte sa s problémom zlej platobnej disciplíny u svojich zákazníkov?



Podiel problematických zákazníkov z pohľadu podielu na počte všetkých zákazníkov

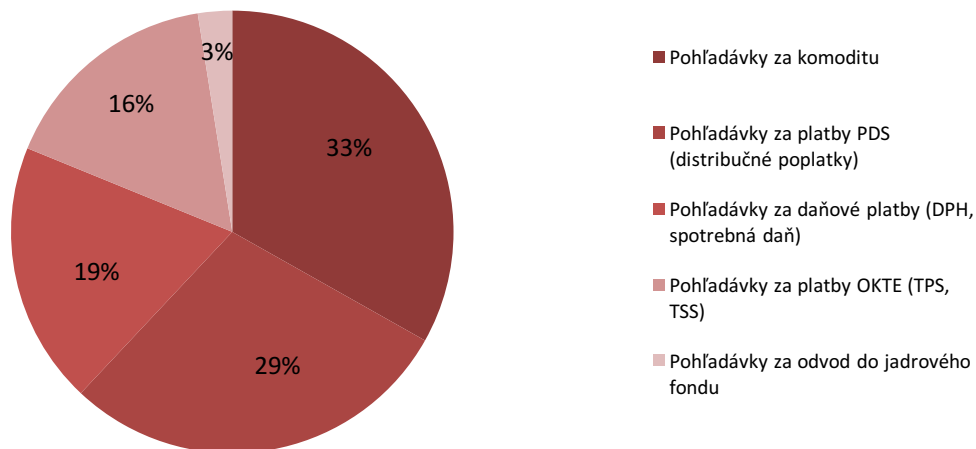


Podiel problematických zákazníkov z pohľadu podielu na objeme koncovej dodávky



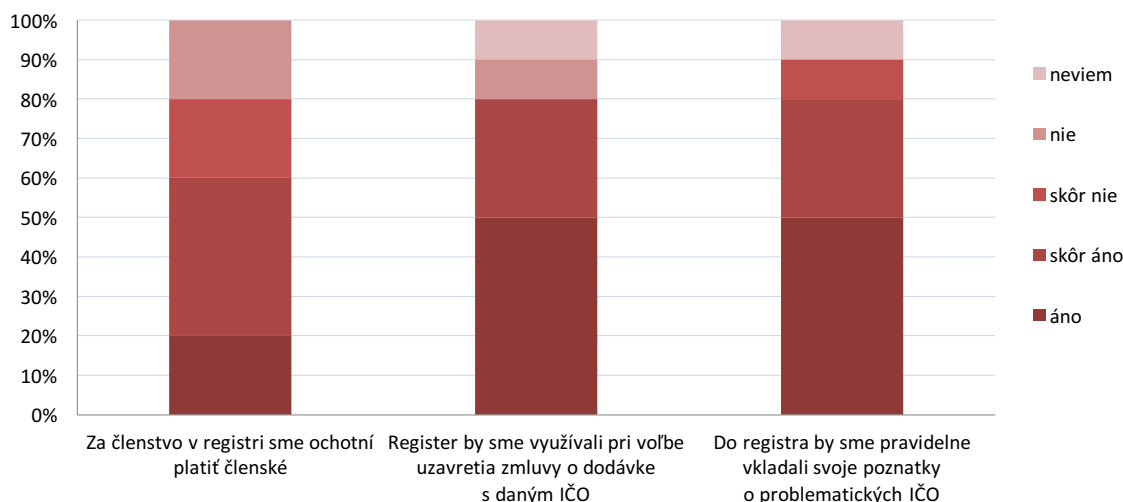
- dodávateľ eviduje ku koncu 2014 pohľadávky v celkovom priemernom objeme 1,13 mil. eur (pre ilustráciu, 40 % respondentov uvádza pohľadávky pod hodnotou 10 tis. eur a 23 % nad hodnotou 1 mil. eur),
- respondenti v prieskume uviedli, že za rok 2014 evidujú súhrnne 4.494 odberateľov (IČO) s problematickou platobnou disciplínou, pričom celkový objem dodávky elektriny pre túto skupinu dosahuje 1.432 GWh,
- z evidovaných pohľadávok má dodávateľ v konkurze priemerne 0,22 mil. eur,
- z celkového objemu pohľadávok po splatnosti tvoria pohľadávky za komoditu 33 %, podiel nekomoditných pohľadávok 67 % (vrátane pohľadávok za daňové platby),

Štruktúra evidovaných pohľadávok po splatnosti



- reálna doba splatnosti faktúr je v priemere 2-násobne dlhšia než formálne dohodnutá lehota splatnosti, a to bez rozdielu, či ide o mesačne alebo ročne vyúčtovaného odberateľa,
- od neuhradenia záväzku po prerušenie dodávky do odberného miesta uplynie v priemere 36 kalendárnych dní (pri dodržaní všetkých postupov a krokov, ktoré sú formálne nevyhnutné preto, aby mohol dodávateľ tento krok aplikovať),
- z hľadiska platobnej disciplíny sú najproblémovjším segmentom malé podniky (všeobecne - teda cenovo regulované i neregulované), naopak najmenej problémovým sa javí segment domácností,
- 78 % respondentov deklarovalo záujem zúčastňovať sa na vytvorení a prevádzke zdieľaného registra problematických zákazníkov (rovnaký podiel členov ZDE uvádza, že si vlastnou metodikou už v súčasnosti do istej miery vyhodnocuje kreditné riziko a spoľahlivosť potenciálneho koncového odberateľa a súčasne v 28,6 % prípadov je výsledok vyhodnotenia rozhodujúci pri uzavretí zmluvy),

Miera súhlasu s tvrdeniami týkajúcimi sa potenciálneho vytvorenia registra problematických odberateľov



- 38,5 % respondentov vyjadrilo záujem na dobrovoľnej báze finančne prispievať na vytvorenie a prevádzkovanie „záručného fondu“, a to príspevkom v objeme do maximálne 0,1 % z celkových tržieb (priemerné ročné tržby respondentov zapojených do prieskumu sú 42 mil. eur, teda priemerný ročný príspevok do fondu by v prípade dodávateľov združených v ZDE predstavoval sumu do 42 tis. eur/člen).

Z dotazníkového prieskumu tiež vyplynulo, že ak dodávateľ eviduje vznik problému s úhradou platby od odberateľa, situáciu rieši priebežne nasledovnými spôsobmi:

- upomienka a výzva na zaplatenie vzniknutých záväzkov odberateľa (viacerí respondenti uviedli, že upomienku zasielajú včasne, teda v lehote niekoľkých dní od nedodržania termínu splatnosti),
- aplikácia individuálneho prístupu k odberateľovi a telefonické kontaktovanie,
- návrh splátkového kalendára a/alebo dohoda o náhradnom termíne splatnosti,
- aplikovanie zmluvne dohodnutej pokuty z omeškania platby,
- prerušenie dodávky a požiadanie PDS o odpojenie odberného miesta,

- vymáhanie vzniknutej pohľadávky mimosúdnou a súdnou cestou,
- uspokojenie vzniknutej pohľadávky exekúciou.

Pre doplnenie k hodnoteniu kreditného rizika odberateľov, dodávateľa vychádzajú spravidla z verejne dostupných informácií, pričom v prípade firemných odberateľov sledujú dáta zo zverejnených účtových závierok a finančných výkazov (finančné ukazovatele, hodnota majetku). Respondenti ako zdroj dát označili taktiež obchodné vestníky a rôzne verejne dostupné zoznamy dlžníkov.

Doplnenie: Kapacity a náklady na zabezpečenie administratívy a fakturácie¹³

Priemerné kapacity ľudských zdrojov (interných) jedného dodávateľa:

- Vytváranie a evidencia zmlúv, fakturácia, komunikácia so zákazníkmi: 23 osôb
- Technická správa a podpora zákazníckeho a fakturačného systému: 4 osoby

Typ nákladov	Priemerné náklady 1 dodávateľa
Celkové investičné náklady (CAPEX) na nákup zákazníckeho a fakturačného informačného systému (IS):	378,5 tis. EUR
Ročné prevádzkové náklady (OPEX) na prevádzku, údržbu a aktualizáciu zákazníckeho a fakturačného IS:	114,0 tis. EUR / rok
Celkové mzdové náklady na ľudské zdroje (ľudské zdroje zodpovedné za: uzatváranie a evidenciu zmlúv, komunikáciu so zákazníkmi, komunikáciu s ostatnými účastníkmi trhu – najmä PDS a OKTE, vystavovanie a evidencia faktúr):	665,3 tis. EUR / rok
Celkové nemzdové náklady spojené so zamestnávaním ľudských zdrojov vymenovaných vyššie (prenájom priestorov, zabezpečenie služieb spojených s nájmom, vrátane dodávky elektriny, tepla, chladu, vody a pod., vybavenie pracovného miesta – infraštruktúra, softvér, telekomunikačné služby a pod.):	171,9 tis. EUR / rok
Celkové náklady (mzdové a nemzdové) na interné zdroje zabezpečujúce podporu pre informačný systém (zákaznícky a fakturačný IS):	250,6 tis. EUR / rok
Iné, charakterom príbuzné náklady:	169,5 tis. EUR / rok
NÁKLADY SPOLU - ZAOKRÚHLENE:	Jednorazové (OPEX IS): 0,38 mil. EUR Opakujúce sa náklady: 1,37 mil. EUR

Pohľadávky po splatnosti a „zlyhané“ pohľadávky

(zlyhané pohľadávky = pohľadávky po splatnosti 180 dní a viac,

pričom ich vymožiteľnosť ešte nie je sťažená konkurzom alebo reštrukturalizáciou odberateľa)

Priemerný objem „zlyhaných“ pohľadávok k 31.12.2013:	331,6 tis. EUR
Priemerný objem „zlyhaných“ pohľadávok k 31.12.2014:	316,4 tis. EUR
Priemerné ročné náklady 1 dodávateľa vzťahujúce sa samostatne na inkasovanie pohľadávok po splatnosti (vrátane „zlyhaných“):	86 tis. EUR / rok

¹³ Zostavené na základe dát poskytnutých od 4 členov ZDE nad rámec dotazníkového prieskumu (informácie v hlbšom rozlíšení poskytli: SPP, Magna Energia, SE Predaj a A.En. Gas).

ARGUMENTAČNÁ ČASŤ 4: Príklady zo zahraničia

V rámci analýzy finančných tokov boli oslovené všetky regulačné úrady a ministerstvá zodpovedné za energetiku v 27 členských krajinách EÚ (tzn. EÚ-28 okrem Slovenskej republiky) s cieľom získať pre ilustráciu informácie z praxe zo zahraničia. Odpovedalo viacero z nich¹⁴, pričom na základe tejto konzultácie bolo možné zostaviť stručný prehľad využívania zmluvných mechanizmov obdobných k zmluve o združenej dodávke vo vybraných členských krajinách EÚ.

Česká republika

- Dodávateľ má právo uzatvoriť zmluvu o dodávke komodity do odberného miesta nezávisle od zabezpečenia služieb distribúcie a ostatných služieb.

Estónsko

- Dodávateľ uzatvára zmluvu o dodávke komodity nezávisle od prevádzkovateľa distribučnej sústavy, odberateľ si uzatvára zmluvu s prevádzkovateľom distribučnej sústavy samostatne. Ak je odberateľom domácnosť, ktorá súčasne nemá uzatvorenú samostatnú zmluvu o dodávke elektriny s dodávateľom, na základe legislatívy do takéhoto odberného miesta dodáva elektrinu výnimočne priamo prevádzkovateľ distribučnej sústavy. Takýto režim dodávky využíva cca 136,1 tis. odberných miest v domácnostiach.

Fínsko

- Fínsky trh je otvorený do takej miery, že s každým typom odberateľa môže uzavrieť kontrakt ktorýkoľvek účastník trhu (vrátane možnosti priameho zmluvného vzťahu medzi výrobcom elektriny a odberateľom). Súčasťou každého kontraktu je i dohoda oboch zmluvných strán, či sa dodávka uskutočňuje kombinovaných

¹⁴ Zoznam inštitúcií, ktoré odpovedali, je vymenovaný v kapitole „Použité zdroje“

kontraktom alebo si odberateľ zmluvný vzťah s prevádzkovateľom distribučnej sústavy rieši samostatne (typ kontraktu je na báze dobrovoľnosti, či ho odberateľom daný účastník trhu ponúkne alebo neponúkne).

Chorvátsko

- Dodávateľ energie je povinný zmluvne zabezpečiť len samotnú dodávku do odberného miesta.

Írsko

- Dodávateľ energie je povinný zmluvne zabezpečiť len samotnú dodávku do odberného miesta.

Luxembursko

- Dodávka energií odberateľom v domácnostiach sa uskutočňuje výlučne formou zmluvy, ktorá je obdobná zmluve o združenej dodávke, teda dodávateľ sprostredkúva pre domácnosť aj služby distribúcie. V prípade odberateľov vo firemnom segmente je na zmluvných stranách, či uzatvoria zmluvu o združenej dodávke alebo bude dodávateľ na základe zmluvy zabezpečovať výlučne činnosť dodávky a odberateľ si zmluvný vzťah s prevádzkovateľom distribučnej sústavy vyrieši separátne.

Maďarsko

- Dodávateľ energie je povinný zmluvne zabezpečiť len samotnú dodávku do odberného miesta, každý odberateľ má súčasne uzavretú samostatnú zmluvu s prevádzkovateľom distribučnej sústavy. V prípade, ak odberateľ využíva tzv. univerzálnu službu (dodávka za regulovanú cenu definovaným skupinám odberateľom, najmä odberateľom v domácnostiach), dodávateľ bezplatne

zabezpečí zastupovanie distribučnej spoločnosti pred zákazníkom a v jej mene uzavrie okrem zmluvy o dodávke aj príslušnú zmluvu o distribúcii.

Malta

- Malta si uplatnila výnimku z aplikácie smernice č. 2009/72/EC, čo v praxi znamená, že činnosti distribúcie a dodávky sú monopolné a vykonáva ich jediná firma (Enemalta, plc.), ktorá neprešla procesom „unbundlingu“. Každý odberateľ elektriny je tak v zmluvnom vzťahu výlučne s Enemalta. Pre doplnenie, Enemalta je i dominantným výrobcom elektriny (iné, menšie spoločnosti podnikajú najmä vo výrobe elektriny z obnoviteľných zdrojov). Na Malte sa v energetickom mixe nenachádza zemný plyn.

Rakúsko

- Dodávateľ energie je povinný zmluvne zabezpečovať len samotnú dodávku do odberného miesta, každý odberateľ (domácnosť, malý podnik, veľký odberateľ) má uzatvorené dva nezávislé kontrakty - s dodávateľom a s prevádzkovateľom distribučnej sústavy. V niektorých prípadoch (najmä pri domácnostiach) sa dodávateľ a distribučná spoločnosť môžu na komerčnej báze dohodnúť na zdieľaní služieb, čo v praxi znamená, že voči odberateľovi vystupuje dodávateľ ako splnomocnený zástupca distribučnej spoločnosti, resp. odberateľ zaplatí za služby distribúcie sprostredkované na faktúre za dodávku elektriny. Avšak aj takýto stav znamená, že odberateľ má vždy uzavretú samostatne zmluvu o distribúcii a samostatne zmluvu o dodávke.

Slovinsko

- Dodávateľ energie je povinný zmluvne zabezpečovať len samotnú dodávku do odberného miesta, každý odberateľ má súčasne uzavretú samostatnú zmluvu s prevádzkovateľom distribučnej sústavy.

Použité zdroje

Finančné dáta:

- Register účtovných závierok Ministerstva financií SR
(<http://www.registeruz.sk/cruz-public/domain/accountingentity/simplesearch>)
- Dotazníkový prieskum spoločnosti energy analytics, s.r.o. uskutočnený medzi členmi Združenia dodávateľov energií

Prevádzkové dokumenty účastníkov trhu:

- Eustream, a.s. *Prevádzkový poriadok*.
(http://www.eustream.sk/files/docs/sk/Operational_Order_SK.pdf)
- Eustream, a.s. *Všeobecné obchodné podmienky pre nákup tovaru*.
(http://www.eustream.sk/files/docs/sk/Obstaravanie/VOP/VOP_nakuptovaru_EUS_SK_v05_clear.pdf)
- OKTE, a.s. *Prevádzkový poriadok*. (<https://www.okte.sk/media/70591/0015-2015-e-pp-01062015.pdf>)
- Slovenská električná prenosová sústava, a.s. *Obchodné podmienky k Zmluve o prístupe do prenosovej sústavy a prenose elektriny platné od 1.1.2014*.
(http://www.sepsas.sk/seps/Dokumenty/Zmluvy/2013/12/06/OP_ZoPaP.pdf)
- Slovenská električná prenosová sústava, a.s. *Prevádzkový poriadok*.
(http://www.sepsas.sk/seps/Dokumenty/PrevPoriadok/2015/07/PP_SEPS_as_0019_2015_E-PP.pdf)
- Slovenská električná prenosová sústava, a.s. *Všeobecné obchodné podmienky*.
(<http://www.sepsk.sk/pdf/VOP%20SEPS%202014.pdf>)
- SPP – distribúcia, a.s. *Prevádzkový poriadok*. ([http://www.spp-distribucia.sk/files/files/20150115_Prevadzkovy_poriadok_SPP-D_2015_l\(1\).pdf](http://www.spp-distribucia.sk/files/files/20150115_Prevadzkovy_poriadok_SPP-D_2015_l(1).pdf))
- SPP – distribúcia, a.s. *Všeobecné obchodné podmienky pre nákup Tovarů*. (http://www.spp-distribucia.sk/files/files/Obstaravanie/SPPD_VOP_pre_nakup_Tovaru_27_11_2014.pdf)
- Stredoslovenská energetika – distribúcia, a.s. *Prevádzkový poriadok*. (http://www.ssed.sk/portal/page/portal/SSE_Distribucia/Zakladne_informacie/sluzby_zakaznikom/domacnosti/dokumenty_na_stiahnutie/Rozhodnutie_URSO_c003_2013_E-PP_PP_SSED_012013.pdf)
- Východoslovenská distribučná, a.s. *Prevádzkový poriadok*.
(https://www.vsds.sk/mdoc/dso.B6000.A/doc/20150410_PrevadzkovyPoriadok.pdf)

- Západoslovenská distribučná, a.s. *Prevádzkový poriadok*.
(<http://www.zsdis.sk/documents/2311/Prevadzkovy-poriadok-PDS-od-09.09.2014.pdf>)

Konzultované zahraničné inštitúcie:

- Energiavirasto, Finland
- Ministry of Infrastructure, Slovenia
- E-Control, Austria
- Commission for Energy Regulation, Republic of Ireland
- Ministry of Employment and the Economy, Finland
- Energy Regulatory Office, Czech Republic
- Institut Luxembourgeois de Regulation, Luxembourg
- Malta Resources Authority, Malta
- Department of Energy & Climate Change, United Kingdom
- Croatian Energy Regulatory Agency, Croatia
- Ministry of National Development, Hungary